

SURVEILLANCE ÉPIDÉMIOLOGIQUE EN HAUTE-NORMANDIE BRONCHIOLITE DU NOURRISSON

Semaine 2010/07 (du 15 au 21 février 2010) - Point de situation au 25/02/2010

AU NIVEAU NATIONAL

Les données recueillies par l'Institut de Veille Sanitaire à partir des services d'urgence hospitaliers montrent que l'épidémie de bronchiolite du nourrisson continue de diminuer en France métropolitaine. Le bulletin hebdomadaire des GROG diffusé le 24 février dernier signalait la baisse du nombre de bronchiolites du nourrisson diagnostiquées en ville en lien avec les congés scolaires.

EN HAUTE-NORMANDIE

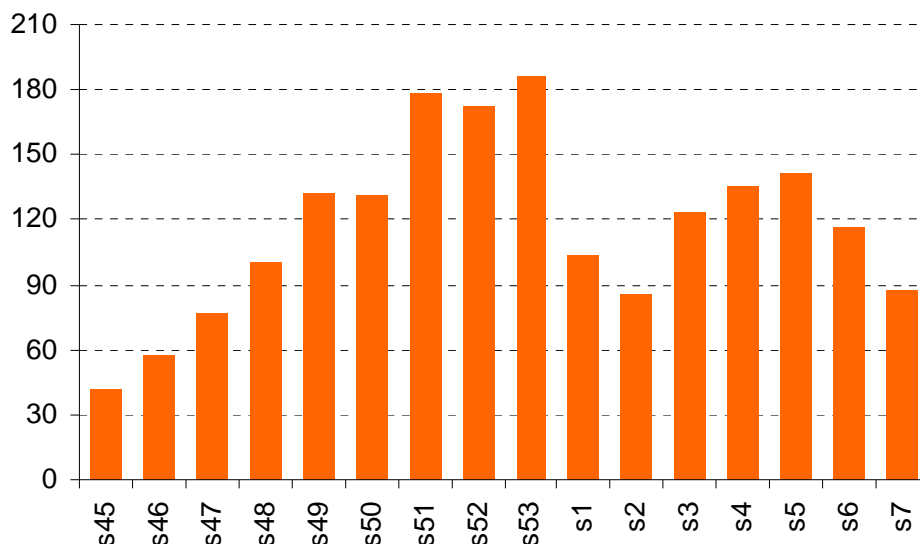
- Après avoir franchi un 1^{er} pic en fin d'année 2009, l'activité de week-end du **réseau bronchiolite Haut-Normand** a augmenté de la mi-janvier jusqu'au début du mois de février. Depuis, la tendance est à la baisse même si l'activité reste importante (v. figure 1). L'âge médian des cas pris en charge par le réseau est de 7 mois.
- L'activité des **services d'urgences hospitaliers du GH du Havre et du CH Fécamp**¹ : Pour ces établissements, le nombre de passages pour bronchiolites s'est stabilisé à un niveau plus élevé que ceux observés les années précédentes (v. figure 2 au verso).
- L'activité de l'association **SOS-Médecins Rouen** : Le nombre de diagnostics et la part d'activité liée à la bronchiolite du nourrisson (de 1 à 2%) restent faibles et stables (v. figure 3 au verso).
- Les **données virologiques (à partir des données des services de virologie du CHU de Rouen, du GH le Havre et du CHI Eure-Seine)** : Après la hausse constante observée jusqu'à la fin de l'année 2009, le nombre de prélèvements positifs à VRS et le taux de positivité des prélèvements à VRS ont baissé au début janvier 2010 et se maintiennent depuis à des niveaux constants : entre 30 et 40 prélèvements positifs hebdomadaires et un taux de positivité compris entre 30 et 40% (v. figure 4 au verso).

Au total, l'épidémie de bronchiolite se poursuit même si les indicateurs de surveillance tendent à diminuer. Elle a été caractérisée par un rebond épidémique atypique au début de l'année 2010.

¹ établissements adhérents au réseau Oscour en Haute-Normandie. Le réseau Oscour est un réseau, piloté par l'InVS, permettant le recueil automatique et quotidien du diagnostic établi suite à chaque recours aux services d'urgence hospitalière.

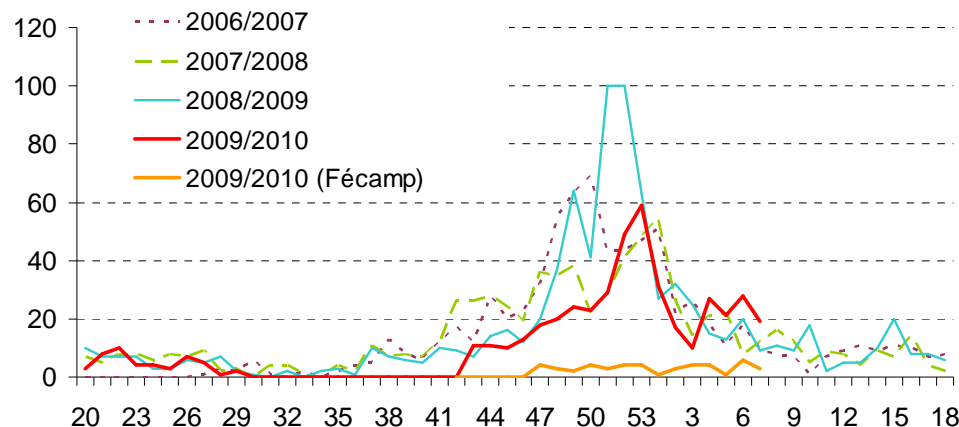
| Figure 1 |

Distribution hebdomadaire de l'activité (hors jours fériés) du réseau Bronchiolite Haut-Normand - semaine 45/2009 à 07/2010 (source : réseau Bronchiolite Haut-Normand)



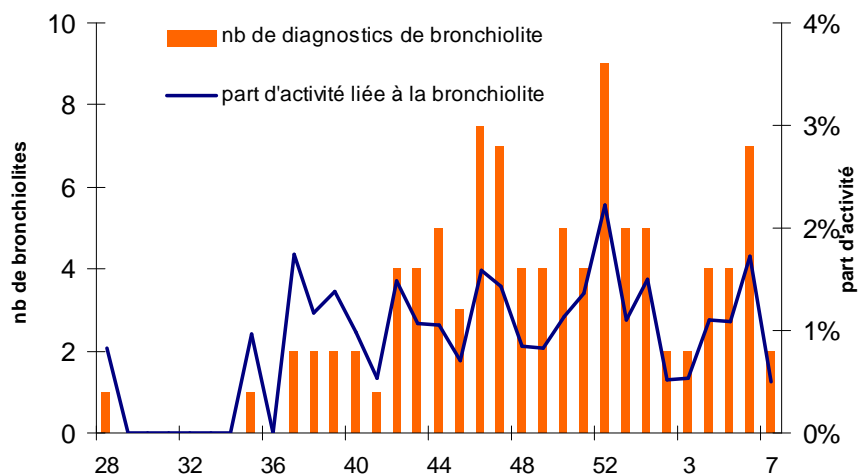
| Figure 2 |

Distribution hebdomadaire du nombre de diagnostics de bronchiolite posés aux urgences pédiatriques du GH du Havre et du CH Fécamp - saisons épidémiques 2006/2007 à 2009/2010 (source : InVS-OSCOUR)



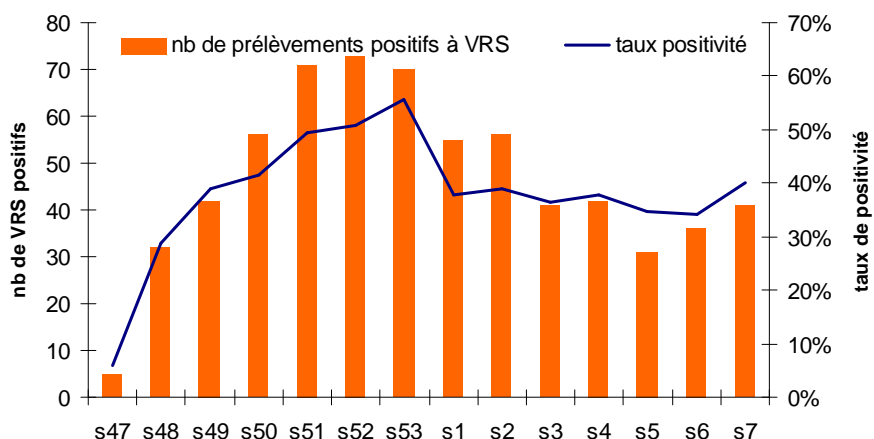
| Figure 3 |

Distribution hebdomadaire de la part d'activité liée à la bronchiolite et du nombre de diagnostics de bronchiolite posés par l'association SOS-Médecins Rouen - semaine 22/2009 à 07/2010 (source : SOS-Médecins Rouen)



| Figure 4 |

Distribution hebdomadaire du nombre de prélèvements positifs à VRS et du taux de positivité des prélèvements respiratoires au VRS - semaine 47/2009 à 07/2010 (source : services de virologie du CHU Rouen, CHI Eure-Seine et GH du Havre)



Un point de situation national est réalisé périodiquement par l'Institut de Veille Sanitaire. Il est disponible sur le site : www.invs.sante.fr